

The image is a cover for an Impact Report. It features a photograph of a woman with dark hair in a bun, wearing large gold hoop earrings and a black blazer over a yellow top. She is speaking into a microphone. In the background, other people are seated, some looking at their phones. A dark blue diagonal overlay covers the right side of the image, containing the text 'IMPACT HUB' in a red box at the top, and '2024 Impact Report Milano, Firenze, Torino' in white and yellow text below.

**IMPACT  
HUB**

**2024**

**Impact Report**  
Milano, Firenze, Torino

The image features a dark blue diagonal overlay on the left side. In the top left corner of this overlay is the 'IMPACT HUB' logo in white, bold, sans-serif font. The background is a blurred photograph of a crowded indoor event. In the foreground, a person's hand is raised, wearing a silver watch. In the background, several people are visible, including a man in a white shirt and glasses looking down, and a woman in a red shirt. To the right, a red banner with white text is partially visible, containing the words 'DRIV', 'INNOV', 'SOLU', 'C PE', and 'DA'.

**IMPACT  
HUB**

***Impact cannot happen in isolation,  
it requires collective action***

# Lettera agli stakeholder

---



*Il 2024 ci ha permesso di creare impatto nel mondo dell'innovazione creativa grazie al lavoro sui Bando Createup e SotechIn. Quest'ultimo in particolare era focalizzato sulla circular economy nel mondo della moda.*

*Lavorare con imprenditori che sviluppano soluzioni innovative e tecnologie avanzate per affrontare problemi ambientali e sociali critici e supportare la creatività rimane per noi il modo più efficace di promuovere un impatto positivo nel mondo in cui operiamo.*

*Siamo sempre fermamente convinti che una strada sostenibile ed economicamente vantaggiosa sia possibile e vada ricercata e perseguita. Quest'anno l'abbiamo percorsa dando il nostro contributo per la diffusione dell'innovazione creativa e apprendendo nuove competenze da poter diffondere alla nostra Community.*

*Grazie.*

**Marco Fabio Nannini,**  
CEO  
Impact Hub srl SB

# INDICE

1

Introduzione

2

Impact Hub SB: branch italiana di una rete globale

3

B Impact Assessment

4

Investimenti e servizi per gli investitori

5

Progetti ad impatto

6

Obiettivi futuri

# 1. Introduzione

Il 2024 è stato un anno complesso, che ha registrato una flessione del fatturato del 20% rispetto al 2023 a causa dell'interruzione di un progetto con il Comune di Milano e che ha previsto ristrutturazione e contenimento dei costi per garantire stabilità finanziaria.

Abbiamo iniziato a raccogliere i frutti dell'intenso lavoro di sviluppo di IH Torino, supportando la prima startup della sede, Mercato Itinerante - marketplace dedicato alla digitalizzazione dei mercati rionali - creando connessioni di valore con i principali stakeholder cittadini (tutte le 8 Circoscrizioni, l'assessorato al Commercio, Confesercenti, Ascom, nonché supportando la pianificazione strategica di nuove aperture su altri mercati che diano credibilità al progetto); organizzando e ospitando eventi divulgativi in partnership con Artaporter, EIC women leadership, Futura Legal, Rete al Femminile etc... e lavorando ad alcuni progetti ad impatto descritti nelle slide successive.

Lo scopo principale di questo report è quello di mostrare gli effetti positivi che generiamo tramite le nostre attività. In particolar modo si potranno esaminare:

- I risultati di IH srl SB e quelli del network globale
- Il calcolo dell'impatto tramite lo schema di valutazione "B Impact Assessment (BIA)", che permette anche, ogni 3 anni, di ricertificare IH SB come B-Corp
- Le attività di impact investing
- I principali progetti ad impatto sviluppati direttamente

## 2. Impact Hub SB: branch italiana di una rete globale

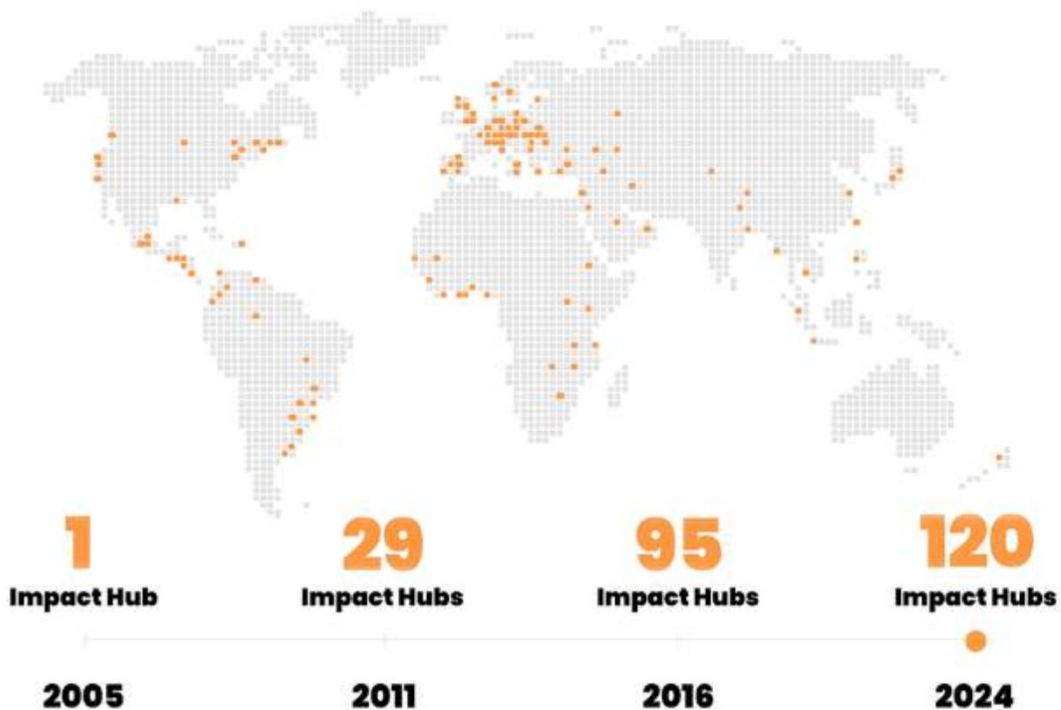
[Impact Hub srl Società Benefit](#) (IHSB) è un Hub di Impact Investing presente con 3 spazi coworking e location eventi - in partnership con PRESSO - nelle città di **Milano**, **Firenze** e **Torino** ed è parte della **rete globale di Impact Hub** con circa **120 location** su tutti e cinque i continenti, in oltre 60 paesi. IHSB è anche una Community composta da innovatori, startupper, imprenditori, business angels e professionisti in diversi ambiti. IHSB è un **Incubatore Certificato** di startup ad alto potenziale di impatto ambientale, sociale e culturale. Tutti i programmi di incubazione e accelerazione offrono supporto di formazione e mentoring alle startup. IHSB è anche attivo nell'**angel ed impact investing**: è, infatti, promotore e gestore del back office di due gruppi di business angel, **Angels4Impact** e - in partnership con AXA Italia - **Angels4Women**, il primo gruppo di angel donne che investono in startup fondate e dirette da donne. Grazie ad un team di esperti e a nuovi Business Developer ingaggiati a fine 2024, Impact Hub srl SB sta ampliando le attività di open innovation rivolte ad aziende che vogliono innovare, con attenzione all'impatto, all'innovazione e alle startup.

# Impact Hub Network

Una rete di comunità imprenditoriali impegnate può davvero accelerare il cambiamento verso un futuro migliore. Diverso e inclusivo, promuove la collaborazione tra diversi attori e nuove idee che sono già alla base di un'economia più verde e più equa. Nel corso degli anni, abbiamo imparato l'importanza di promuovere una rete che è sia radicata localmente nel suo contesto regionale, sia connessa a livello globale per condividere conoscenze e opportunità. La nostra rete è composta da:

# 500k+

*Impact Makers worldwide united to make a difference.*



**26,000+**  
Members

**500K+**  
Impact  
Makers

**120**  
Local  
Impact Hubs

- Corporate & Public Sector Intrapreneurs
- Researchers
- Consultants
- Public, Private & Non-Profit Sector Professionals
- Entrepreneurs

**5**  
Regions

**+60**  
Countries

# The Impact of our members

I membri della nostra community di Impact Hub stanno creando le soluzioni necessarie per costruire un mondo più sostenibile ed equo. Alimentano l'innovazione, promuovono l'istruzione e generano opportunità di lavoro mentre costruiscono imprese che creano forti ritorni sociali e ambientali.

**+26,000** **50%**

Membri

Dei nostri membri  
sono founder o  
co-founder



Female

Other

Male

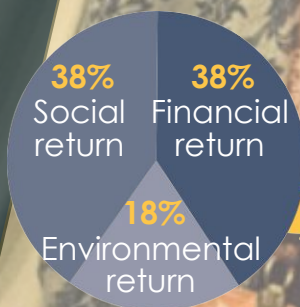
**50%**

dei membri ha  
raggiunto una crescita  
dei ricavi a doppia  
cifra

**65%**

dei membri ha aumentato  
il numero dei prodotti e  
servizi offerti

**65%**  
dei membri è  
focalizzato su  
“impact-first”



**Impact Orientation**

Membri  
attribuiscono

**45%**

del loro successo  
professionale ad Impact  
Hub

**2,000**

Nuovi progetti  
creati

**16,000+**

Nuovi progetti  
dal 2012

**9,000**

Nuovi lavori  
creati

**55,000**

Nuovi lavori  
dal 2012

La **Community** di IHSB si rinnova ogni giorno. Nel 2024 è arrivata a oltre **+550 membri** tra **innovatori, startup, impact angels** - tra cui anche angels al femminile - e professionisti le cui attività e interessi spaziano dai temi di life science, healthcare, finance e circular economy fino ad arrivare a sustainable fashion & lifestyle, innovazione nella cultura, intelligenza artificiale e foodtech, per citarne alcuni.

IHSB è anche e soprattutto un **Incubatore Certificato** con focus su attività e progetti impact. A partire dal 2012 ha avviato programmi di incubazione e accelerazioni rivolti a startup. Nel corso del 2014 ha visto riconoscere il proprio lavoro ottenendo l'iscrizione nel Registro Imprese come Incubatore Certificato, il primo a vocazione sociale. A fine 2024 IHSB ha in portafoglio 37 startup.

IHSB svolge inoltre, grazie alla rete di IH Mentors Club, **attività di incubazione e accelerazione rivolta a singole startup**, creando programmi ad hoc che possono prevedere, a seconda delle esigenze dello specifico progetto: formazione specifica per il team, affiancamento di mentor focalizzati negli ambiti in cui la startup è più carente, preparazione o revisione del business plan, creazione di un investor deck e ricerca di investitori per futuri round di investimenti.

Nel 2017 e nel 2018 ha organizzato Impact Park, il più importante evento internazionale sull'impact investing, in Italia, che prevede presentazioni di startup, dibattiti, testimonianze, opportunità di investimento e creazione di relazioni dirette tra i principali attori del settore impact.

IHSB è anche un Hub dell'angel investing, poichè non solo ospita al suo interno la sede di IBAN (Italian Business Angels Network), ma gestisce le operations e i deal di due gruppi di business angel di cui è fondatore: Angels4Impact e Angels4Women, il primo gruppo di angel al femminile che si rivolge al mondo delle startup fondate e dirette da donne.

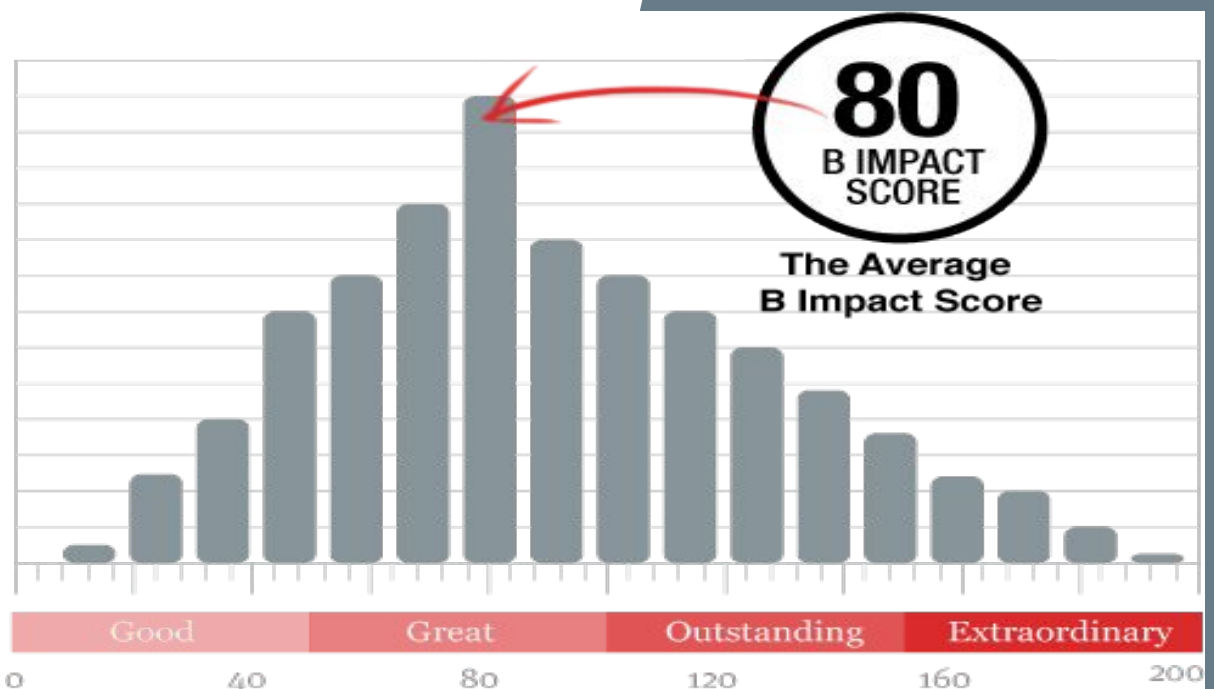
Nel 2016, per confermare la propria volontà di creare positive impact, ha ottenuto la **certificazione come B-Corp**, rinnovandola nel 2020 e a fine 2024.

Nel 2020, IHSB si è trasformata in Società Benefit e a inizio 2024 ha distaccato dalle attività e dal bilancio la partecipata al 100% Impact Seed srl SB, in cui sono confluite tutte le attività di investimento.

### 3. B Impact Assessment

B Lab è uno dei maggiori protagonisti nel creare standard, politiche e strumenti per le imprese sociali dove il suo ruolo più importante risulta nella certificazione delle aziende in B Corp. A fine 2024, la community di B Corp comprende oltre 9.735 soggetti in 103 paesi e 160 settori e oltre 500.000 imprese che dimostrano il loro impatto attraverso il B Corp Impact Assessment (BIA).

Il BIA viene sviluppato da un team di esperti accademici e professionisti che redigono un report oggettivo sull'impatto generato da una società. A differenza dei metodi reportistici come IRIS e Global Reporting Initiative, il BIA provvede a dare anche un giudizio. In particolare, GRI e IRIS consigliano i best standard per misurare l'impatto generato mentre BIA valuta se l'azienda ha migliorato o peggiorato il proprio impatto.



L'impresa viene esaminata tramite una valutazione, a punteggio massimo di 200, che comprende l'impatto creato verso tutti i diversi portatori d'interesse come lavoratori, fornitori, comunità locale e ambiente. Inoltre, viene esaminata anche la governance aziendale, mission e misurazioni di impatto. La media dei punteggi dei business che hanno fatto ricorso a questo strumento va da 60 a 100, con le migliori corporate con un valore tra 160 e 170. Per diventare B Corporation è necessario ottenere un totale di 80 punti e la certificazione viene rinnovata ogni 3 anni tramite un processo di aggiornamento.

IHSB si è certificata nel 2016 con un punteggio di 80,3. Al rinnovo del 31/12/2019 ha ottenuto un punteggio di 80,7, mentre a quello al 31/12/2022 (verificato e validato solamente nel 1° quarter 2025) un punteggio di 83,7.

Impact Hub srl (Impact Hub  
Milano)

Data di fine dell'anno fiscale 31 Dec 2022

83.7




Negli anni IHSB ha messo in atto una serie di buone pratiche volte a migliorare l'impatto delle singole aree e ha utilizzato il sistema BIA per effettuare assessment interni annuali.

**Il punteggio presunto calcolato sul 2024 risulta essere 84,5 (per il 2023 era di 83,78). Di seguito le motivazioni.**

# Governance

Nell'area di impatto "Governance", IHSB al 31/12/2023 ha ottenuto un punteggio di 14,09 nella simulazione con il BIA. I principali motivi sono stati mission, etica e business model.

	<b>Governance</b>	DOMANDE RISPOSTE	PUNTEGGIO GENERALE	
	Scopra in che modo l'azienda può migliorare le politiche e pratiche pertinenti alla propria missione, all'etica, la responsabilità e trasparenza.	26/26	<b>14.9</b>	
		PUNTEGGIO DELLE OPERAZIONI	PUNTEGGIO IBM	N / A PUNTEGGIO
		4.9	10.0	0.0

La governance valuta la missione complessiva di un'azienda, l'impegno rispetto al suo impatto sociale/ambientale, l'etica e la trasparenza. Questa sezione valuta anche la capacità di un'azienda di proteggere la propria missione e di considerare formalmente le parti interessate nel processo decisionale attraverso la propria struttura aziendale (ad es. società di beneficenza) o documenti di governo aziendale.

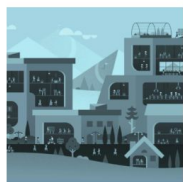
[PER SAPERNE DI PIÙ](#)

La simulazione effettuata per l'anno 2024 mostra un leggero decremento, con un punteggio presunto di **14**.

Tale risultato è dovuto al fatto che la mancata operazione di aggregazione con il team di Simbiosity che ha ridimensionato l'organigramma, anche sul 2024 ha avuto ripercussioni. Solo a inizio 2025, grazie al lungo lavoro di business development svolto a Impact Hub Torino, si sono raccolti i frutti della volontà di rinforzare il team BD, con l'ingresso di 4 nuovi consulenti.

# Lavoratori

Nell'area d'impatto "Lavoratori", IHSB al 31/12/2023 in simulazione ha ottenuto un punteggio di 24,09.



## Lavoratori

Scopra in che modo l'azienda può contribuire al benessere finanziario, fisico, professionale e sociale dei propri lavoratori.

PUNTEGGIO DELLE OPERAZIONI  
23.4

DOMANDE RISPOSTE  
49/49

PUNTEGGIO IBM  
0.0

PUNTEGGIO GENERALE  
24.6

N / A PUNTEGGIO  
1.1

I lavoratori valutano i contributi di un'azienda alla sicurezza finanziaria, alla salute & sicurezza, al benessere, allo sviluppo della carriera e al coinvolgimento & dei dipendenti. Inoltre, questa sezione riconosce i modelli di business progettati a beneficio dei lavoratori, come le aziende che sono possedute per almeno il 40% da dipendenti non dirigenti e quelle che hanno programmi di sviluppo della forza lavoro per sostenere le persone con ostacoli all'occupazione.

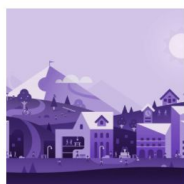
[PER SAPERNE DI PIÙ](#)

La simulazione effettuata per l'anno 2024 mostra un punteggio di **24,2**.

Tale incremento è dovuto all'impostazione di pratiche per l'aumento dei salari, ma rimane contenuto a causa di alcuni mutamenti avvenuti all'interno del team Comunicazione che si sono resi necessari per operare un taglio costi.

# Comunità

IHSB ha avuto attenzione a generare impatto positivo nelle comunità. Per questo, al 31/12/2023 ha ottenuto un punteggio simulato di 18,70 grazie al lavoro sull'inclusione e sulla valorizzazione delle diversità in linea con la mission di Impact Hub Network.



## Comunità

Scopra in che modo l'azienda può contribuire al benessere economico e sociale delle comunità in cui opera.

PUNTEGGIO DELLE OPERAZIONI  
15.7

DOMANDE RISPOSTE  
37/37

PUNTEGGIO IBM  
0.0

PUNTEGGIO GENERALE  
18.9

N / A PUNTEGGIO  
3.2

Community valuta il coinvolgimento e l'impatto di un'azienda sulle comunità in cui opera, assume e da cui proviene. Gli argomenti includono diversità, equità & inclusione, impatto economico, impegno civico, donazioni di beneficenza e gestione della catena di approvvigionamento. Inoltre, questa sezione riconosce i modelli di business progettati per affrontare problemi specifici orientati alla comunità, come l'alleviamento della povertà attraverso l'approvvigionamento o la distribuzione del commercio equo tramite microimprese, modelli di cooperative di produttori, sviluppo economico incentrato a livello locale e impegni formali di beneficenza.

[PER SAPERNE DI PIÙ](#)

La simulazione effettuata per l'anno 2024 non mostra cambiamenti significativi. Il punteggio parziale presunto rimane quindi di **18,70**.

# Ambiente

Riguardo all'area di impatto "Ambiente", IHSB ha ottenuto al 31/12/2023 un punteggio simulato di 16,60, molto superiore a quello ottenuto in fase di prima certificazione grazie ai miglioramenti effettuati dall'azienda nel campo del monitoraggio e della qualità dei consumi.



## Ambiente

Scopra in che modo l'azienda può migliorare la propria gestione ambientale in generale.

	DOMANDE RISPOSTE	PUNTEGGIO GENERALE	
	26/26	14.5	
PUNTEGGIO DELLE OPERAZIONI	PUNTEGGIO IBM	N / A PUNTEGGIO	
6.7	0.0	7.7	

L'ambiente valuta le pratiche complessive di gestione ambientale di un'azienda, nonché il suo impatto su aria, clima, acqua, territorio e biodiversità. Ciò include l'impatto diretto delle operazioni di un'azienda e, ove applicabile, della sua catena di approvvigionamento e dei canali di distribuzione. Questa sezione riconosce anche le aziende con processi produttivi innovativi dal punto di vista ambientale e quelle che vendono prodotti o servizi che hanno un impatto ambientale positivo. Alcuni esempi potrebbero includere prodotti e servizi che creano energia rinnovabile, riducono il consumo o gli sprechi, preservano la terra o la fauna selvatica, forniscono alternative meno tossiche al mercato o istruiscono le persone sui problemi ambientali.

[PER SAPERNE DI PIÙ](#)

IHSB si avvale ora di energia che certifica la produzione 100% da fonti rinnovabili, sta lavorando per il monitoraggio dello smaltimento dei rifiuti, del consumo d'acqua e delle emissioni di CO2 e ha iniziato un progetto - Net Zero 2025 - per raggiungere la Carbon Neutrality di tutti gli IH a livello globale.

La simulazione effettuata per l'anno 2024 mostra un mantenimento costante del trend nell'area "Ambiente".  
(punteggio presunto: **16,60**)

# Clienti

Infine, per quanto riguarda l'area di impatto "Clienti", ricordiamo che IHSB al 31/12/2023 ha ottenuto un punteggio di 10.3 dovuto al mantenimento dell'utilizzo di sistemi di valutazione del cliente per avere riscontri e opportunità di crescita ricevendo continui feedback per il miglioramento del servizio.



## Clienti

Scopra in che modo l'azienda può migliorare il valore che crea per i clienti e consumatori diretti dei propri prodotti e servizi.

PUNTEGGIO DELLE OPERAZIONI

2.3

DOMANDE RISPOSTE

23/23

PUNTEGGIO GENERALE

10.6

PUNTEGGIO IBM

8.2

N / A PUNTEGGIO

0.0

Clients evaluates the management of its own clients from the part of a company through the quality of its products and services, ethical marketing, privacy and data security and feedback channels. In addition, this section recognizes products or services designed to address a particular social problem for or through its clients, such as health or educational products, artistic products, serving clients/disadvantaged clients and services that improve the social impact of other companies or organizations.

[PER SAPERNE DI PIÙ](#)

La simulazione effettuata per l'anno 2024 mostra un incremento soddisfacente, portando quindi il punteggio presunto a **11,00**, grazie al continuo perfezionamento dell'offerta per Startup ad Impatto e Mentor iniziato nel 2023 e all'implementazione di nuovi sistemi gestionali digitali (es. Notion) per agevolare i flussi di lavoro in ambito di servizi di incubazione e startup.

## 4. Investimenti e servizi per gli investitori

A inizio 2024, Impact Hub srl SB ha distaccato dalle attività e dal bilancio la partecipata al 100% Impact Seed srl SB, in cui sono confluite tutte le attività di investimento.

Per informazioni a riguardo si veda quindi l'impact report 2024 di Impact Seed srl SB.

## 4.3 Business Angels Group

Impact Hub è fondatore di due gruppi di business angels, di cui gestisce tutte le attività di back-office:

- Angels4Impact
- Angels4Women

Entrambi i gruppi hanno un obiettivo chiaro basato non solo sul ritorno economico ma di impatto.



**Italia**





**Italia**

Angels4Impact è un'associazione di giovani business angels che investono in startup con forte contenuto innovativo e tecnologico e un focus sull'Impact.

Alla data del 31/12/2024, A4I ha investito **770.615 euro** in **15 startup**, distribuite su 7 settori industriali differenti. Il portafoglio riflette una strategia di investimento diversificata e orientata all'impatto, con particolare attenzione all'innovazione, alla sostenibilità e alla trasformazione digitale e sociale. Il settore **Healthcare & Life Sciences** è quello che ha ricevuto il maggior volume di investimenti, seguito da Consumer Products & Services, Agriculture & Food, e Technology.

Nel 2024 A4I ha effettuato 5 investimenti per un totale di **255.615,20 euro**. La strategia si è focalizzata su una combinazione equilibrata di follow-on (Newcleo, Babaco) e nuovi ingressi (Vado, U-Care Medical, GemaTEG), con un forte orientamento alla tecnologia a impatto.

### Allineamento SDG:





Angels4Women è un'associazione di Business Angel a prevalenza femminile (oltre il 90%) che vogliono investire in startup al femminile ad elevato potenziale di crescita. La missione del gruppo è di far incontrare le Angel e le migliori imprenditrici innovative, con l'obiettivo di investimenti early stage, così da ridurre il divario tra i generi e sostenere le donne che hanno deciso di mettersi in gioco fondando una startup e sfidando gli stereotipi. Le socie di A4W investono in startup fondate da donne o che si rivolgono prevalentemente al mercato femminile.

Al 31/12/2024, A4W ha investito **1.000.000 euro** in **16 startup**, distribuite su cinque principali settori industriali. Il portafoglio presenta una significativa diversificazione settoriale. Il settore Biotech & Life Sciences rappresenta la quota maggiore del portafoglio, con il 36% del totale investito. Seguono Fashion & Lifestyle, EdTech & Media, Smart Building/Energy Tech e Clean Energy.

Nel 2024, A4W ha effettuato 3 investimenti per **145.000 euro**. Due di questi rappresentano follow-on su startup già presenti in portafoglio. Un nuovo investimento è stato invece effettuato nel settore Smart Building.

### Allineamento SDG:



# 5. Progetti

## 5.1 IH Mentors Club

IH Mentors Club è il primo Club di Mentor focalizzati sull'impatto, dedicato a supportare startup e imprenditori emergenti e creato da Impact Hub srl SB.

L'obiettivo principale del Club è fornire a livello verticale supporto, consulenza e formazione alle startup incubate nei programmi di Impact Hub srl SB. Oltre alle attività di mentorship legate ai programmi di incubazione, i membri del Club hanno l'opportunità di partecipare come Project Manager per bandi, programmi di Open Innovation o Temporary Management.

**38** Mentor iscritti nel 2024

**26** Startup che hanno ricevuto il loro supporto

### Allineamento SDG:



# 5. Progetti

## 5.2 Programmi di incubazione

Nel 2024, abbiamo diffuso l'offerta di programmi di incubazione che era stata strutturata e standardizzata l'anno precedente.

I programmi hanno supportato startup durante tutto il ciclo di vita, dalla fase di validazione dell'idea fino alla raccolta di capitali e allo scale-up.

Questi programmi sono strutturati con cadenza settimanale e includono sessioni 1on1 con un mentor dedicato. Ogni percorso è fortemente customizzato in base alle richieste e agli obiettivi specifici del founder, garantendo un supporto mirato e personalizzato.

Nel 2024 sono stati erogati 26 pacchetti di incubazione customizzati.

### Allineamento SDG:



# 5. Progetti

## 5.3 Welfare che Impresa! 8

Nell'ambito del bando Welfare che Impresa!, che ha come obiettivo premiare e supportare i migliori progetti di imprenditorialità sociale promossi da Enti che, attraverso la loro attività, sono in grado di generare un impatto positivo, nei settori di welfare inclusivo e lotta alle disuguaglianze, salute e cura, welfare culturale, rigenerazione urbana e valorizzazione delle aree interne, contrasto alle povertà (energetica, educativa, alimentare) e transizione ambientale equa e inclusiva, IHSB ha incubato le startup Copernico e Comestai.

**20** Ore di supporto alle startup

**2** Mentor coinvolti

### Allineamento SDG:



# 5. Progetti

## 5.4 Get it!

Nell'ambito del percorso di valore Get it!, programma ideato nel 2017 da Fondazione Social Venture Giordano Dell'Amore e realizzato in partnership con Cariplo Factory che offre alle startup candidate un percorso di empowerment orientato al "go to market" e alle opportunità di investimento in chiave "impact", IHSB ha incubato le startup AiraLab e Pytagor.

**1** *Mesi di supporto alle startup*

**2** *Mentor coinvolti*

### Allineamento SDG:



# 5. Progetti

## 5.5 Lazio Innova

Lazio Innova è una società della Regione Lazio che supporta l'innovazione e lo sviluppo economico del territorio. Offre servizi a imprese, startup e pubbliche amministrazioni, promuovendo l'accesso a finanziamenti, incubazione, internazionalizzazione e trasferimento tecnologico.

Con la collaborazione di Fondazione Giacomo Brodolini, Impact Hub srl SB ha supportato nell'ambito di questo programma le startup Biotitan Nanotechnology, Maxi mobilità, NODE (Alto Robotics), Plantvoice: Crop stress Manager, TRAILS città sonore, Aced Sports, Aerarium Chains, Mine crime, RCoffee e Shopthelook.

### Allineamento SDG:



# 5. Progetti

## 5.6 Premio 2031

Premio 2031 (ex Premio Gaetano Marzotto) è uno dei principali concorsi italiani per startup innovative, nato con l'obiettivo di sostenere idee imprenditoriali capaci di generare impatto economico e sociale. Ogni anno coinvolge partner pubblici e privati, offrendo premi in denaro, percorsi di accelerazione e networking con investitori. La startup Capsule Corp è stata accompagnata da uno dei Mentor di IH nella revisione di BP e piano Finanziario)

### Allineamento SDG:



# 5. Progetti

## 5.7 Smart&Coop

Smart&Coop è un bando promosso da Fondazione CR Firenze, Legacoop Toscana e Fondazione Noi in collaborazione con Impact Hub Firenze che nell'edizione 2024 si è rivolto a **giovani under 35** con l'obiettivo di accompagnare lo sviluppo di idee imprenditoriali innovative capaci di rispondere ai nuovi bisogni emergenti, e contribuire a raggiungere uno o più obiettivi di sviluppo sostenibile dell'agenda 2030 riguardo alle future cooperative.

Il bando si è articolato in 3 fasi al termine delle quali i 3 team selezionati sono stati avviati alla fase di accelerazione e formazione.

**10** Squadre preselezionate

**5** Team Incubati

**3** Team accelerati

### Allineamento SDG:



## 5. Progetti

### 5.8 Social Innovation Jam - 6° ed

Social Innovation Jam è un programma di Fondazione Cassa di Risparmio di Firenze che consiste in un percorso di formazione, incontro, scambio e contaminazione tra il mondo del non profit e i giovani del territorio. Prevede la partecipazione di 4 organizzazioni, accompagnate da minimo di 3 giovani under 35, selezionati tramite una call pubblica, esperti in comunicazione, storytelling, monitoraggio e valutazione e programmazione per sviluppare servizi innovativi strategici partendo dai bisogni delle organizzazioni. L'evento di co-progettazione di 5 giorni presso IH Firenze e si è chiuso con un pitch finale delle realtà partecipanti che hanno raccontato i risultati raggiunti nelle ore di lavoro. Giovani e organizzazione hanno poi proseguito il confronto in coworking, mediante incontri individuali, meeting di gruppo ed eventi.

**10** *Giovani under 35 coinvolti*

**5** *Enti non profit accompagnati nel crowdfunding*

#### Allineamento SDG:



# 5. Progetti

## 5.9 Energy Ideas

Anche nel 2024, Impact Hub srl SB ha collaborato con Nana Bianca all'interno di Energy Ideas, un programma di Baker Hughes per la ricerca e l'ingaggio di innovazione, con lo scopo di trovare startup in ambito greentech. Impact Hub grazie al proprio network internazionale presente in oltre 55 paesi ha potuto fornire un punto di vista privilegiato sul tessuto connettivo dell'ecosistema italiano dell'innovazione.

Gli ambiti di interesse del progetto hanno riguardato aziende in ambito Energy 80% estere e 20% italiane con profili che sono stati approfonditi al termine del primo incontro di avvio progetto.

**+60**

*Società innovative presentate al cliente*

### Allineamento SDG:



## Resultati ottenuti dalla nascita

+120

Startup accompagnate

+50%

Ancora in attività

+ 1.500.000€

Percorsi di sostegno imprenditoriale lanciati

## Resultati del 2023

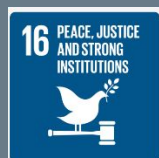
+30

Startup accompagnate

98%

Ancora in attività

## Allineamento SDG



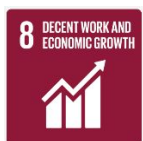
# 5. Progetti

## 5.10 Alcotra

Alcotra è un bando Interregionale volto a sostenere le nuove attività imprenditoriali nelle province a ridosso delle Alpi tra Francia e Italia.

Impact Hub srl SB all'interno della sede di Torino, nel 2025, sosterrà percorsi di incubazione e piani di comunicazione per incentivare lo sviluppo di queste attività imprenditoriali.

### Allineamento SDG:



# 5. Progetti

## 5.11 REGENSkills

Impact Hub srl SB, nella sede di Torino, sta lavorando alla proposta di REGENSkills - Ampliare l'agricoltura rigenerativa attraverso l'istruzione, l'innovazione e l'integrazione del mercato " per iniziativa Erasmus+ KA 220 VET.

Il progetto mira a migliorare le pratiche di agricoltura rigenerativa fornendo ad agricoltori e imprese agricole le conoscenze, le competenze e gli strumenti necessari per una transizione sostenibile. Si concentra sull'integrazione della formazione professionale, la creazione di fattorie pilota e dell'integrazione di mercato per creare un modello scalabile. Il progetto si propone di responsabilizzare gli attori chiave e promuovere ecosistemi resilienti e sostenibilità ambientale nell'agricoltura europea.

### Allineamento SDG:



## 6 Obiettivi futuri

---

Il nostro impegno nel diffondere la cultura dell'impatto e in particolare dell'impact investing continua attraverso la progettazione e le attività di investimento.

Per l'anno 2025 l'obiettivo è quello di sviluppare in modo verticale l'offerta di open innovation e di corporate responsibility per le aziende che desiderano creare impatto positivo.

Stiamo studiando un pacchetto e una campagna "Way to Benefit" di servizi di consulenza ad hoc customizzati sulla base delle esigenze del cliente.



IMPACT  
HUB

# Let's collaborate!

[www.impacthub.net](http://www.impacthub.net)

[milan.info@impacthub.net](mailto:milan.info@impacthub.net)

f /ImpactHubMilano  
i /impacthubMilano  
in /impacthubMilano

# #bepartofthechange

© Tutti i diritti riservati. Il materiale non può essere riprodotto o distribuito, in tutto o in parte, senza previa autorizzazione scritta di Impact Hub SRL SB. Tuttavia, la riproduzione e la distribuzione, in tutto o in parte, da parte degli attuali membri della Impact Hub Association e da non-profit, istituti di ricerca o di istruzione per proprio uso sono autorizzati se viene concesso un credito adeguato, con citazione completa, e sono riconosciuti i diritti di proprietà intellettuale. Per ulteriori informazioni, rivolgersi a: [milan.info@impacthub.net](mailto:milan.info@impacthub.net)